



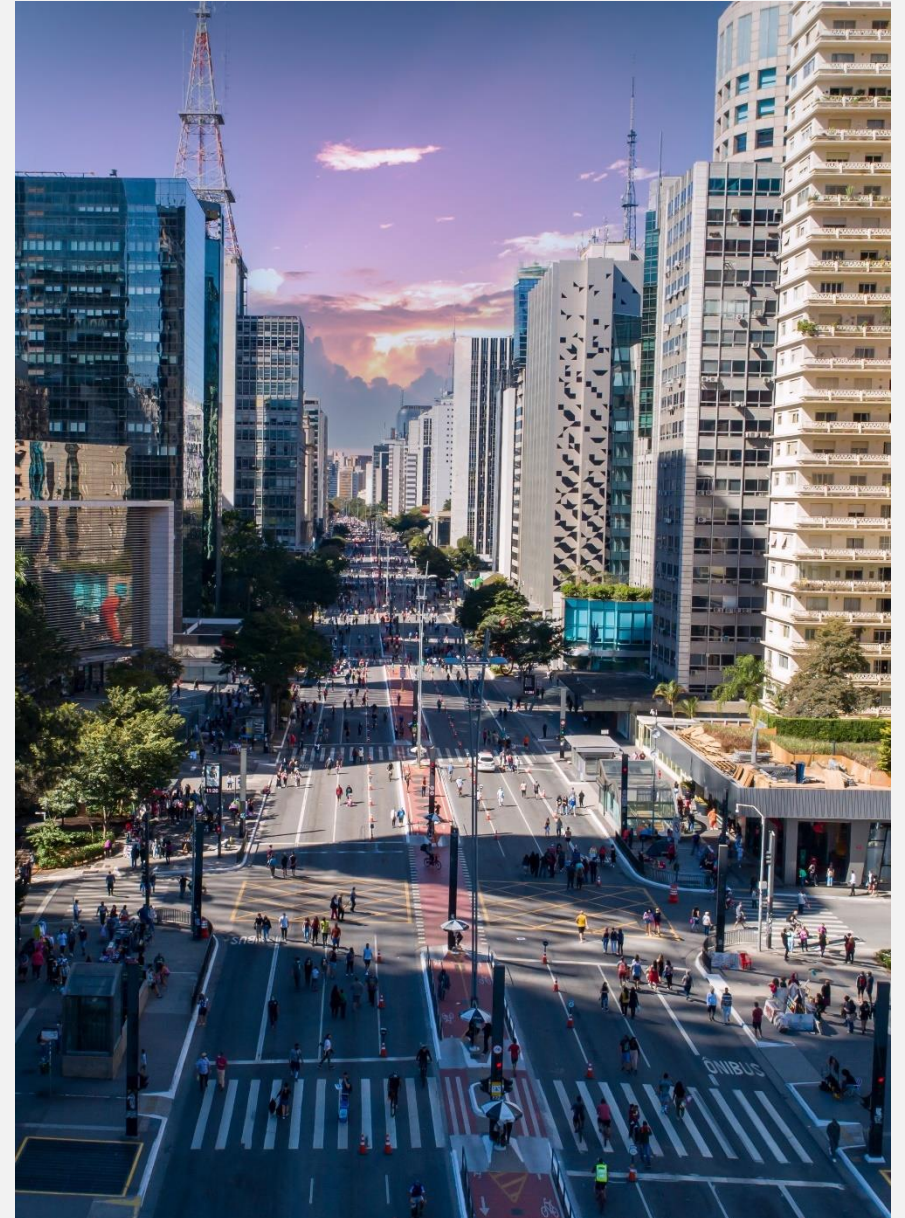
Ambasciata d'Italia
Brasilia



Guida agli Affari in Brasile

Visione territoriale, profilo settoriale,
ESG e aspetti culturali

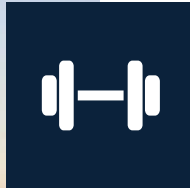
Luca Esposito
KPMG Brasile
Partner Audit – Head of Italian Desk



Agenda



Visione territoriale



Profilo settoriale



ESG



Aspetti culturali

Visione territoriale



Brasile – Visione Geografica

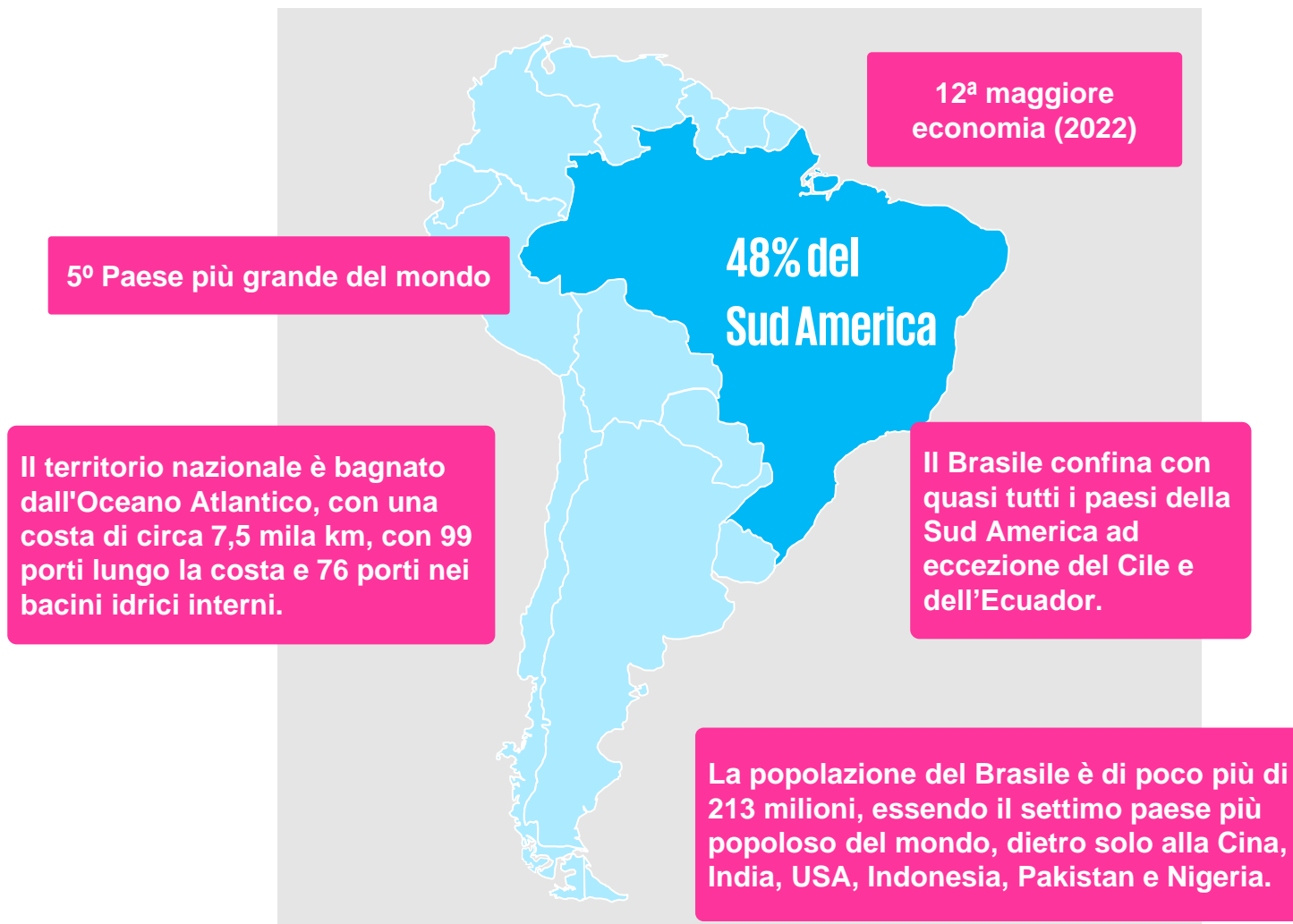
 **213**
Popolazione
(milioni)

 **1**
Governò
Repubblica
Federale

 **46**
PIL pro capite
(mila R\$)

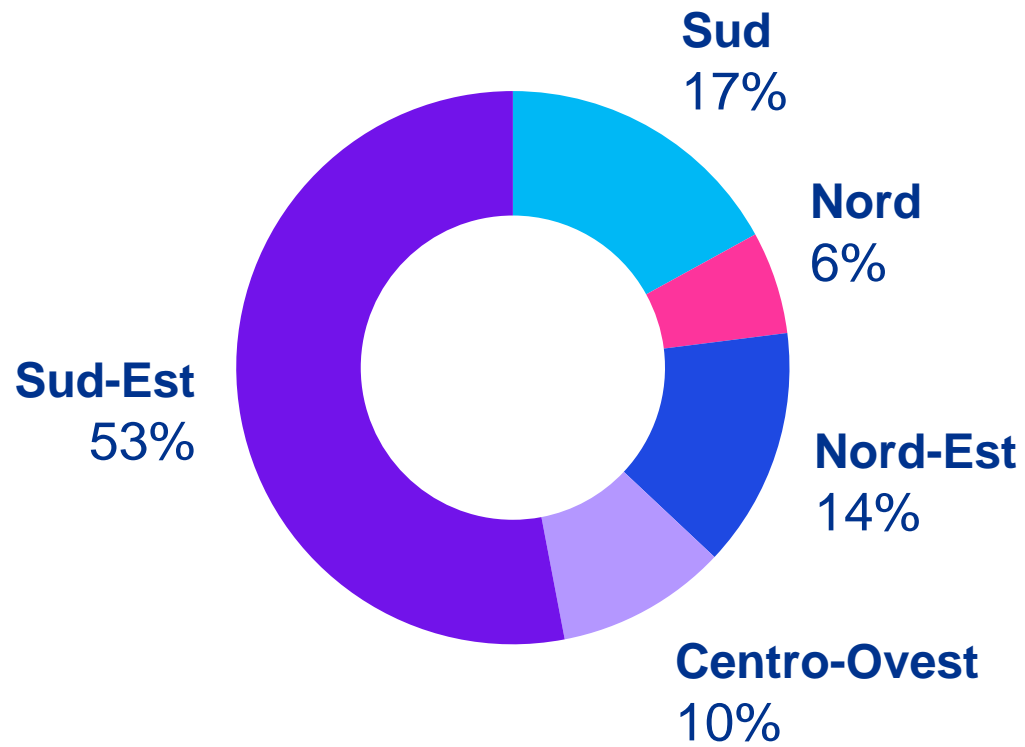
 **BB-**
Rischio Brasile
(S&P)

 **9,9**
PIL (R\$ trilioni, 2022)

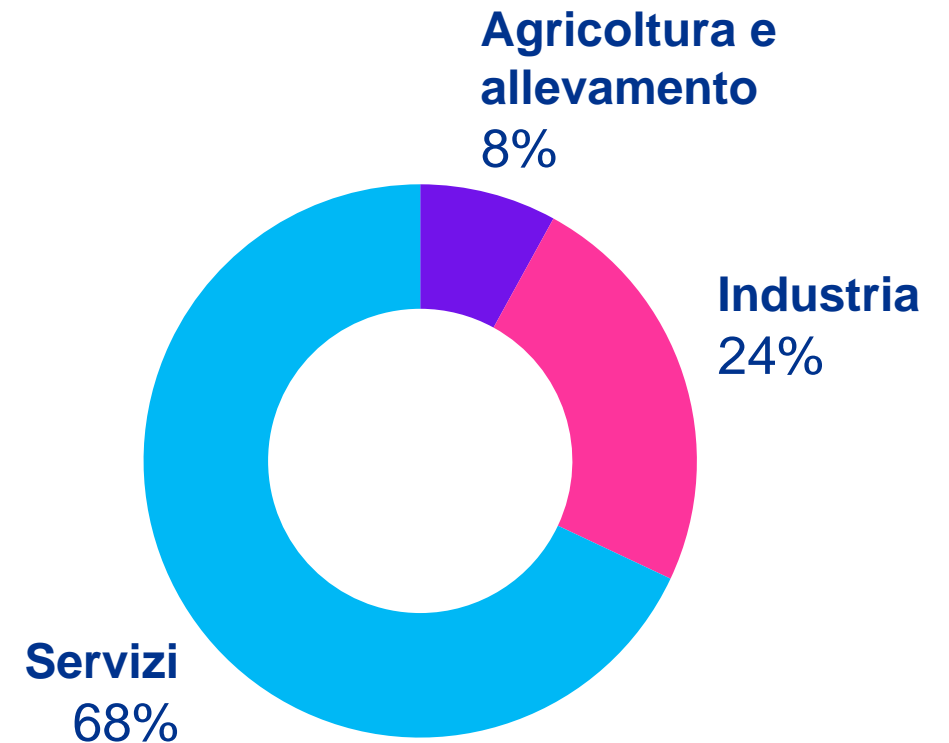


Brasile

Contribuzione del PIL per regione (2020)



Composizione del PIL (2022)



Regione Nord

La Regione del Nord del Brasile si estende per 3,85 milioni di chilometri quadrati e rappresenta circa il 45% del territorio nazionale. La foresta amazzonica rappresenta circa l'86% di questo territorio.

L'attività economica della regione è concentrata nella Zona Franca di Manaus.

Qui troviamo grandi fiumi, come l'Amazonas, che ha un grande potenziale per la produzione di energia idroelettrica, nonostante l'integrazione logistica sia ancora precaria.



Popolazione
(2021)



Esportazioni
(US\$ miliardi, 2022)



Reddito
(in milioni di R\$, 2020)



PIL pro capite
(R\$, 2020)



Importazioni
(US\$ miliardi, 2022)



Stock di credito
(% del PIL)



PIL
(in milioni di R\$, 2020)



Tasso di disoccupazione
(3° tri, 2022)

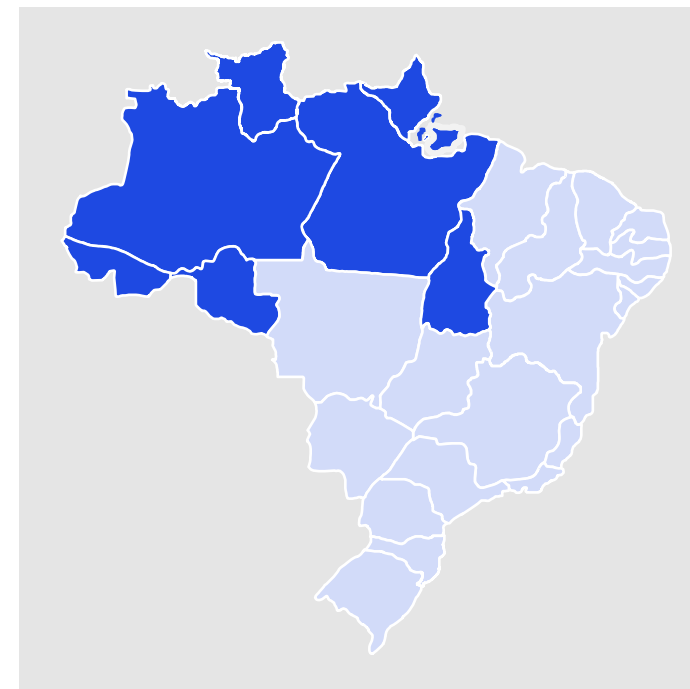
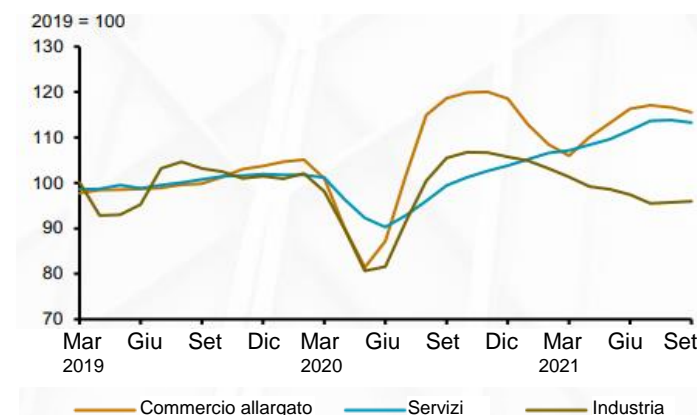
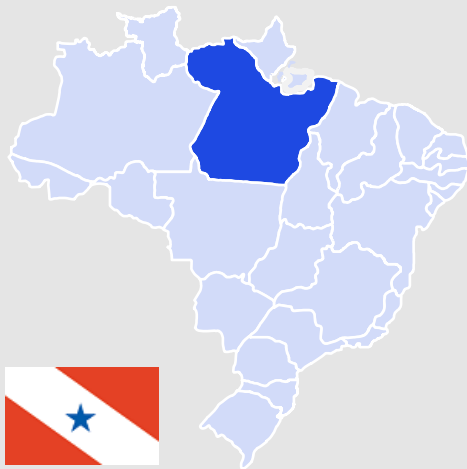


Grafico 1.2 - Commercio, servizi e industria – Nord
Dati destagionalizzati – Media variabile trimestrale



Pará (PA)



Localizzazione: Regione Nord

Area (km²): 1.245.870,700

Capitale: Belém

Numero di comuni: 144

Popolazione 2021 8.777.124

ISU 2010: 0,646

PIL 2020 (R\$milioni/US\$milioni) : 215.936 / 41.882

PIL pro capite 2020 (R\$/US\$): 24.846 / 4.819

% del PIL in relazione al Brasile, 2020: 2,84%

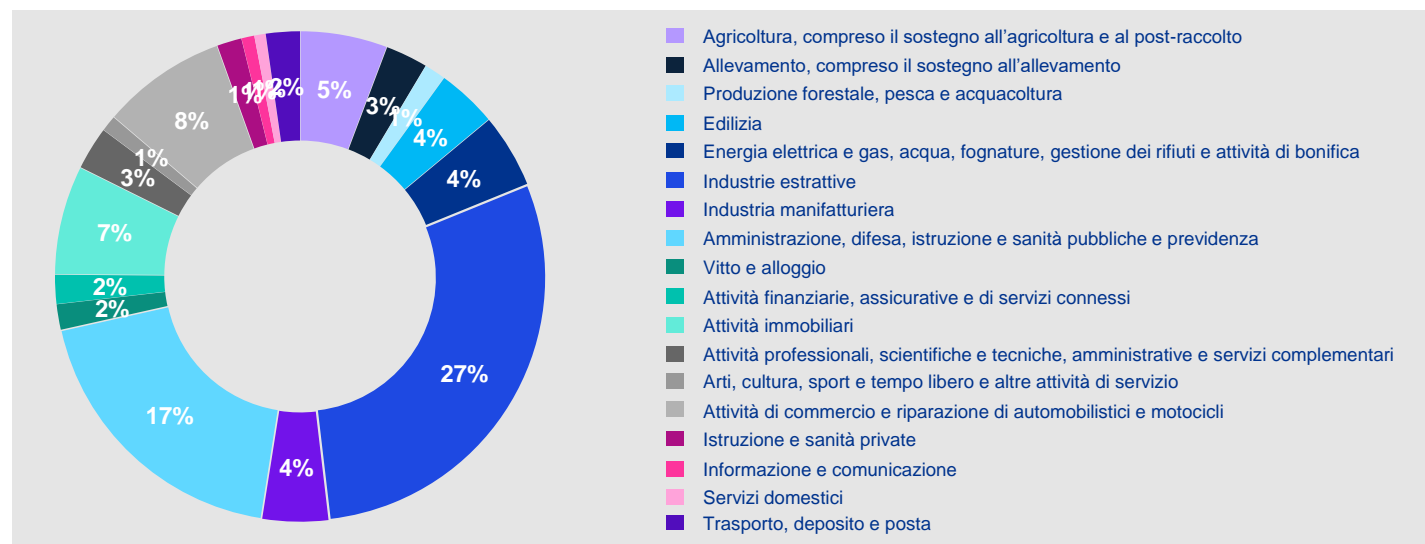
Principali Settori: Industria Estrattiva, Servizi, Commercio, Agricoltura

Principali Poli Economici

- **Distretto industriale di Ananindeua** (cibo, bevande, cuoio, minerali, cellulosa, meccanica, chimica)
- **Distretto Industriale di Icoaraci** (ceramica ed estrattivismo vegetale)
- **Distretto Industriale di Barcarena** (minerali, componenti elettrici)
- **Distretto industriale di Marabá** (ghisa, rame, legno e mattoni)
- **Distretto industriale di Abaetetuba**
- **Distretto industriale di Canaã dos Carajás**
- **Distretto industriale di Castanhal**
- **Distretto Industriale di Santa Barbara**
- **Distretto Industriale di Tucuruí**

Incentivi pubblici statali

- **FDE** – il Fondo per lo Sviluppo Economico mira a fornire lo sviluppo dello Stato del Pará
- **SUDAM** - Ente autarchico legato al Ministero dell'Interno con la funzione di coordinamento dell'azione federale nella Regione Amazzonica
- **Incentivi** per le aziende ubicate nella Zona Franca – ZPE
- **Operazioni di credito** del Banco do Estado do Pará (www.banpara.com.br) e del Banco do Amazonas (www.investpara.com) per investimenti produttivi



Fonte: IBGE e CNI, Perfil da Indústria nos Estados.

Profilo settoriale - fitness



Panoramica



Il Brasile è la più **grande economia** dell'America Latina



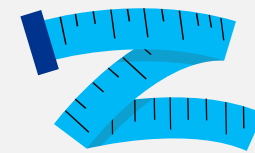
la **settima più grande** popolazione del mondo



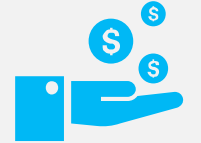
un tasso di **crescita dell'1%**



Il **9,3% dei brasiliani aveva 65 anni** o più e dovrebbe raggiungere l'11,5% entro il 2025.



Più della metà degli adulti brasiliani è sovrappeso – **60,3%** con una prevalenza maggiore nel pubblico femminile (62,6%) rispetto a quello maschile (57,5%). L'obesità colpisce il 25,9% della popolazione, raggiungendo 41,2 milioni di adulti.



La spesa sanitaria ammontava al 10% del PIL nel 2020. Entro il 2025 si prevede un tasso di crescita annuo del 6,9% degli investimenti sanitari.

Panoramica

Perché valorizzare l'industria della salute e del fitness?

Con l'aumento dei costi sanitari a livello globale e la maggiore prevalenza di malattie legate allo stile di vita, i governi e le ONG di tutto il mondo si stanno impegnando per migliorare lo stato fisico e mentale delle persone. Industria e governi hanno oggi lo stesso obiettivo: far muovere le persone per migliorare la loro salute.

L'importanza del fitness per la salute

Oltre al contributo economico, la pratica degli esercizi ha un importante impatto sulla salute. Un'attività fisica regolare da moderata a vigorosa riduce il rischio di:



malattie cardiache, ictus, ipertensione, diabete di tipo 2 e demenza



depressione clinica, ansia, depressione post partum, sintomi depressivi



una serie di tumori, come seno, colon, vescica, polmone e stomaco



migliora il sonno

Panoramica e opportunità

Definizione

Il mercato del benessere o, come è popolarmente noto in Brasile, del «fitness» è un'ampia area che comprende attività focalizzate sulla salute e sul benessere in generale. La parola «fitness» è correlata sia al buon condizionamento fisico che alle pratiche che portano a questo stato, cioè la ginnastica. Pertanto, le palestre che includono attività aerobiche e culturismo, insieme ai centri sportivi, sono i rappresentanti più comuni di questo mercato. Tuttavia, anche le aziende che promuovono un'alimentazione sana, guide per la perdita o l'aumento di peso, l'abbigliamento specifico per l'esercizio fisico e l'estetica, stanno acquisendo rilevanza in questo segmento. Anche le palestre di danza e combattimento possono inserirsi nel mercato del «fitness», offrendo preparazione per i loro clienti.



Palestre



Moda



**Estetica e
cosmetici**



Personal Trainer



Nutrizione



Ristorazione

Panoramica ESG in Brasile



ESG e mercato dei capitali



Le discussioni sulla sostenibilità sono **presenti nella società** e nel mondo delle imprese dal **1987**



La **Commissione Mondiale per l'Ambiente** e lo Sviluppo, creata dalle ONU (Nazioni Unite), presentò nel documento «Our Common Future» il concetto di sviluppo sostenibile



Nel **mercato finanziario**, la questione ha acquisito ancora maggiore visibilità dal **2004 in poi con l'adozione** del termine ESG (Environmental, Social and Governance)



Subito dopo, nel **2006, è stato lanciato il PRI** (Principi di Investimento Responsabile), un'iniziativa di adesione volontaria, che stabilisce che i suoi firmatari tengano conto dei fattori ESG



Nel marzo 2021, conta più di **3.000 firmatari**, tra fornitori di servizi, gestori patrimoniali e investitori istituzionali. Gli ultimi due con «asset» in gestione che superavano, alla stessa data, i 120 trilioni di dollari.

Introduzione alla sostenibilità

“Essere sostenibili significa anticipare e gestire **opportunità e rischi** di carattere **economico, sociale e ambientale** presenti e futuri ... Questo approccio si traduce in vantaggio competitivo e in capacità di **creare valore nel lungo periodo**”

Fonte: DOW Jones Sustainability Index - the essence of value, RobecoSAM

Il concetto di Sostenibilità

Aspetti Ambientali

E Valutazione degli impatti di processi, prodotti e servizi su risorse naturali, aria, acqua, suolo, biodiversità e salute umana e relativo corretto utilizzo di tali risorse e delle sostanze chimiche nei processi produttivi e nei prodotti finiti

Aspetti Sociali

S Sicurezza e salute sul lavoro, condizioni di lavoro, diritti dei lavoratori, diritti umani, partecipazione ed equità di genere, gestione sostenibile della supply chain, lavoro minorile, giusta remunerazione e condizioni di lavoro dignitose, ecc.

Aspetti di Governance

G Regole e principi di corporate governance e corporate behavior per definire composizione dei Board, remunerazioni, assetti proprietari, sistemi di financial reporting, pratiche etiche, tax transparency, anti-corruption, ecc.

Aspetti Economici

Creazione di valore nel lungo periodo per gli Azionisti, la Comunità e il Territorio attraverso una crescita duratura di salari, produttività del lavoro, creazione di posti di lavoro, utili e remunerazione degli azionisti, spese per ricerca e sviluppo, investimenti, promozione del capitale umano



Agenda 2030 e Sustainable Development Goals

Il 25 settembre 2015, le Nazioni Unite hanno approvato l'Agenda Globale per lo sviluppo sostenibile e i relativi 17 Obiettivi di sviluppo sostenibile (Sustainable Development Goals - SDGs nell'acronimo inglese), articolati in 169 Target da raggiungere entro il 2030.

L'Agenda esprime un chiaro giudizio sull'insostenibilità dell'attuale modello di sviluppo, non solo sul piano ambientale, ma anche su quello economico e sociale.

Superando definitivamente l'idea che la sostenibilità sia unicamente una questione ambientale e si afferma una visione integrata delle diverse dimensioni dello sviluppo.



Il processo di cambiamento viene monitorato attraverso un complesso sistema basato sui 17 Obiettivi e 169 Target.

È rispetto a tali parametri che ciascun Paese viene valutato periodicamente in sede ONU, attraverso l'attività dell'High-level Political Forum (HLPF) e dalle opinioni pubbliche nazionali e internazionali

Il Bilancio di Sostenibilità

Definizione e benefici (1/3)



GRI
Sustainability
Reporting
Guidelines

“ *La rendicontazione di sostenibilità è la pratica di misurare, divulgare e rendere conto agli stakeholder interni ed esterni, portatori di interessi legittimi, delle prestazioni organizzative verso l'obiettivo dello sviluppo sostenibile.* ”

È lo strumento di monitoraggio, rendicontazione e comunicazione del processo di gestione responsabile intrapreso dall'organizzazione, che tende a rendere visibili le performance ambientali, sociali ed economiche dell'impresa

Inoltre, rappresenta uno strumento di pianificazione e controllo che analizza le attività e i servizi svolti dall'azienda valutandoli secondo le logiche dell'efficienza economica, della tutela ambientale e della tutela sociale

Il Bilancio di Sostenibilità

Definizione e benefici (2/3)



Favorisce una comunicazione completa agli stakeholder tra cui quelli finanziari



Migliora la reputazione aziendale e garantisce la “licenza di agire”



Avvia un percorso di gestione della sostenibilità in chiave strategica (es. monitoraggio rischi, definizione KPI, incentivi, ecc.)



Consente di effettuare una valutazione delle performance generali dell'azienda con trasparenza e bilanciamento tra aspetti positivi e negativi



Consente di rendicontare e “valorizzare” il capitale intellettuale (intangibile)



Stimola l'innovazione e rafforza la riconoscibilità del brand

Il Bilancio di Sostenibilità

Definizione e benefici (3/3)



Favorisce il dialogo con le istituzioni e le comunità



Attrae nuovi investitori e aumenta l'efficienza gestionale



Aiuta ad attirare e trattenere i talenti



E' strategica per la reputazione aziendale, per la valorizzazione dell'immagine e per rafforzare la fidelizzazione dei clienti



Aiuta a prendere decisioni che anticipano gli sviluppi legislativi



E' un elemento fondamentale per la gestione dei rischi

Il Bilancio di Sostenibilità - Principali contenuti

Esemplificativo, non esaustivo

Process 1

- Descrizione della società e del business
- Mappa degli stakeholder
- Gestione della sostenibilità
- Analisi di materialità

Process 2

- Struttura di governo e assetto organizzativo
- Competenze e diversità degli organi
- Amministrativi
- Integrità e trasparenza
- Risk Management

Process 3

- Performance economica
- Distribuzione Valore Aggiunto



Process 4

- Impatti ambientali
- Consumi energetici
- Emissioni e rifiuti
- Distribuzione e trasporti

Process 5

- Rapporto con la comunità locale
- Formazione e sviluppo dei talenti
- Diversità e pari opportunità
- Salute e sicurezza sui luoghi di lavoro
- Qualità dei prodotti e dei servizi
- Attenzione ai clienti

Process 6

- Finalità dei report
- Obiettivi di m/l termine e risultati raggiunti in ambito di sostenibilità

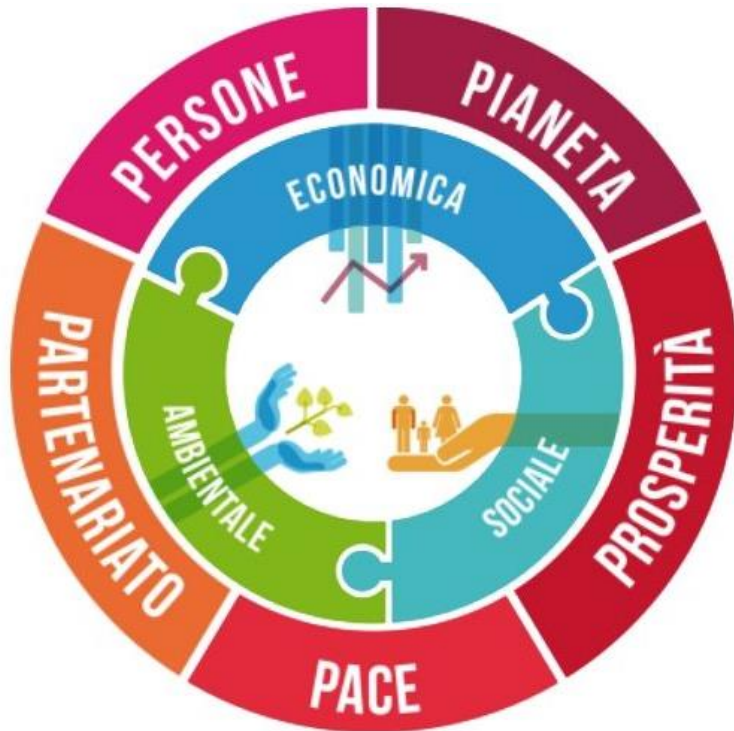
«Successo Sostenibile» e Creazione di Valore Condiviso



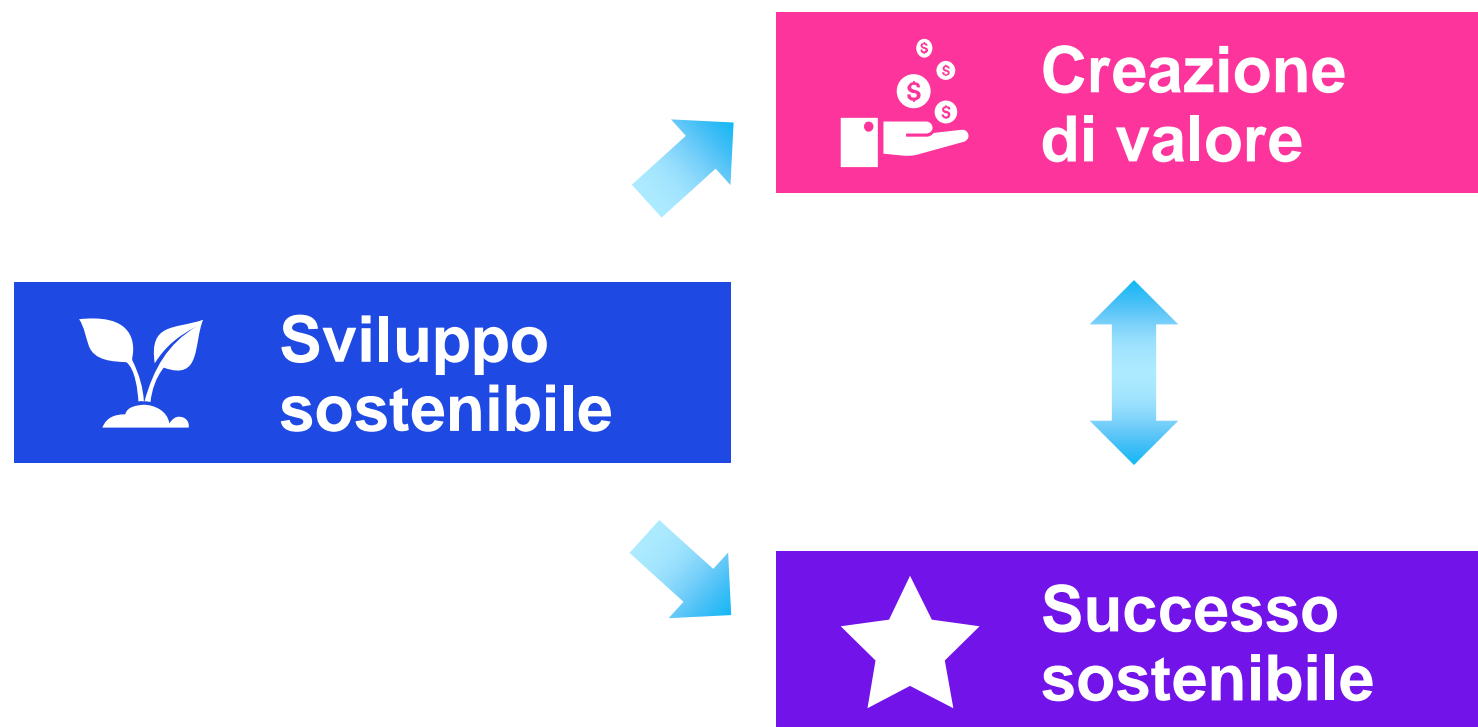
Sviluppo sostenibile



Obiettivo che guida l'azione dell'organo di amministrazione (board) e che si sostanzia nella creazione di valore nel lungo termine a beneficio degli azionisti, tenendo conto degli interessi degli altri stakeholder rilevanti per la società.



«Successo Sostenibile» e Creazione di Valore Condiviso



La creazione di valore generata:

- è di lungo periodo;
- è a beneficio degli azionisti,
- tiene conto degli interessi degli stakeholders rilevanti;
- include le valutazioni non finanziarie nelle decisioni di investimento.

La ricerca del successo sostenibile è sempre più integrata:

- nelle decisioni aziendali;
- nel piano industriale;
- nel sistema di controllo interno e di gestione dei rischi;
- nelle politiche di remunerazione e di engagement.

ESG in America Latina



Il tema ESG sta **rapidamente avanzando sulla scena mondiale**. Dal 1993, si sono verificati drastici cambiamenti per quanto riguarda la rilevanza del tema.



Il report, "The time has come: The KPMG Survey of Sustainability Reporting" fornisce una **visione dettagliata delle tendenze globali e regionali** in materia di sostenibilità, sulla base delle revisioni dei report di oltre 5.200 aziende con sede in 52 Paesi.



Non c'è dubbio che il **cambiamento climatico** stia diventando un **problema sempre più preoccupante** per i governi, le aziende e la società in generale.



In America Latina, il **30% delle aziende riconosce** il rischio finanziario che il cambiamento climatico comporta per le imprese.



Gli effetti sempre più visibili del cambiamento climatico, l'aumento dei problemi sociali hanno **suscitato l'allarme sulla necessità di includere la sostenibilità nei processi decisionali di investimento**.

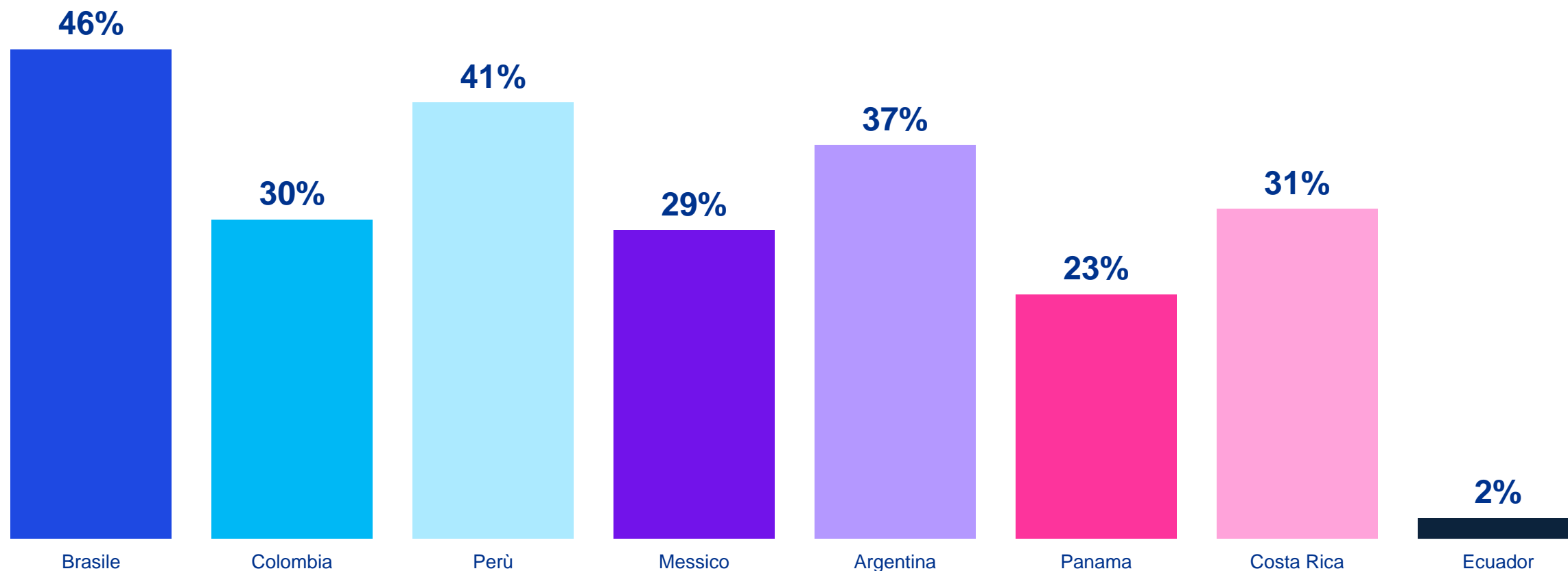


Destinare risorse alle imprese con migliori **risultati socio-ambientali** genera un **impatto positivo per la società** nel suo insieme e per il pianeta.

ESG in America Latina

ESG e i rischi del cambiamento climatico

Il grafico mostra la percentuale di aziende che vedono possibili rischi finanziari derivanti dal cambiamento climatico:



Fonte: KPMG, link [ESG na América Latina - KPMG Brasil](#)

Rapporti di sostenibilità

Rapporti di sostenibilità

Attraverso uno stralcio per il Brasile tratto dall'11° edizione del report “*The time has come: The KPMG Survey of Sustainability Reporting*”, evidenziamo i seguenti dati:

L'80% delle aziende intervistate a livello globale prepara rapporti di sostenibilità

Il 96% delle prime 250 aziende che hanno partecipato a questo studio pubblica rapporti di sostenibilità



Uno stralcio per il Brasile

Per lo studio globale, sono state selezionate le 100 maggiori aziende per fatturato in ciascuno dei 52 paesi e giurisdizioni esaminate. In questo modo, è stato ottenuto un ampio quadro dei bilanci di sostenibilità tra le grandi imprese di tutto il mondo.

Ciò significa che gli intervistati brasiliani sono rappresentanti delle 100 società con il fatturato più alto in Brasile

L'85% delle 100 aziende brasiliane che hanno risposto prepara rapporti di sostenibilità



Il 72% utilizza gli standard GRI (incluso G4)

Il 33% dichiara espressamente che si tratta di un rapporto integrato

ESG e mercato dei capitali

Le difficoltà sulla strada per l'ESG

Con il crescente interesse per gli impegni ESG da parte delle istituzioni finanziarie, si prevede che le discussioni sulle dimensioni ambientale, sociale e di governance acquisiranno importanza e atteggiamenti concreti tra le aziende del Paese. Il modo per assumersi maggiori responsabilità nei confronti dell'ambiente e della collettività presenta alcuni ostacoli, come evidenziato dall'indagine Anbima. Eccoli:



Definizione delle responsabilità



Sfida di adattamento nella realtà locale



Dov'è il manuale



Diverse regole



I rischi del greenwashing

ISE B3 – Indice di Sostenibilità

Lo scopo dell'Indice di Sostenibilità Aziendale (ISE B3) è quello di essere un indicatore dell'andamento medio dei prezzi degli asset di società selezionate per il loro riconosciuto impegno per la sostenibilità aziendale.



Supportare gli investitori nelle decisioni di investimento e indurre le imprese ad adottare le migliori pratiche di sostenibilità, poiché le pratiche ESG (Environmental, Social and Corporate Governance) contribuiscono alla perpetuità del business.



Iniziativa pionieristica in America Latina e quarto indice di sostenibilità al mondo, l'ISE B3 è stato creato da B3 (Borsa brasiliana) nel 2005, con un finanziamento iniziale dell'International Finance Corporation (IFC), il «braccio finanziario» della Banca mondiale.



Il processo di gestione dell'indice si basa sul supporto tecnico di ABC Associados, sulla «assurance» di KPMG e su una partnership per il monitoraggio dei media di RepRisk



Oltre ad essere un forte riferimento nelle opzioni di investimento socialmente responsabili in Brasile, l'ISE B3 si distingue per la sua performance storica al di sopra degli indici presentati da B3 e come induttore di buone pratiche commerciali.

ESG - Panoramica Settoriale

ESG – Evoluzione in Brasile

Secondo i membri partecipanti di Rede Brasil del Global Compact, le 5 iniziative più identificate attualmente nelle aziende sono:



01.

Creazione di meccanismi interni di compliance e governance che inibiscano pratiche scorrette all'interno delle aziende (79%)

02.

Gestione dei rifiuti (riciclo e riutilizzo degli input) (76%)

03.

Creazione di comitati e istanze di governance che contribuiscono all'integrità dell'organizzazione (68%)

04.

Sostegno emergenziale per Covid-19 (61%)

05.

Sostegno alle comunità circostanti (60%)

ESG – Panoramica Settoriale

ESG – Evoluzione in Brasile

Nel frattempo, il sostegno ai gruppi vulnerabili non si è ancora dimostrato parte integrante delle azioni strategiche del settore imprenditoriale. All'interno delle aziende si lavora più spesso alle politiche di equità di genere (57%) rispetto all'equità razziale (46%) e LGBTQIA+ (31%).

Dei 5 settori evidenziati in questa ricerca, i due più familiari con il concetto ESG sono Finanziario e Agroalimentare. Nel frattempo, i due con meno risultati sono stati Alimentare e Bevande e Moda e Bellezza.

Analisi di settore

I settori più familiari e anche più legati al tema ESG, secondo l'indagine di Rede Brasil/STILINGUE, sono stati:



Agroalimentare



Energia



Moda e bellezza



Finanziario



Alimentare e bevande

A group of people are shown playing traditional musical instruments. In the foreground, a large, round, wooden drum with a light-colored head is being played. To the right, a person is playing a stringed instrument, possibly a guitar or a similar traditional instrument. The background shows other people, some wearing colorful, patterned clothing. The scene is set outdoors, and the overall atmosphere is one of a cultural performance or festival.

Aspetti culturali

Aspetti Culturali

L'inglese è la lingua straniera più utilizzata dalla comunità imprenditoriale brasiliana

I dirigenti locali devono conoscere a fondo il mercato brasiliano e la cultura imprenditoriale

Il cattolicesimo romano è la religione predominante in Brasile, ma sono praticate anche molte altre religioni

La burocrazia è radicata nella cultura

I brasiliani sono un popolo molto emotivo: essere molto diretto e obiettivo con loro potrebbe farti apparire come una persona "fredda e calcolatrice"

i brasiliani sono molto amichevoli, ma sì non è sempre sì

Il carnevale in Brasile è molto importante ed è visto per la maggior parte dei brasiliani come una "mini" vacanza

Le riunioni di solito iniziano con 15 minuti di ritardo – si parte con una chiacchierata per "rompere il ghiaccio"





Grazie!

Luca Esposito

Partner Audit – Head of Italian Desk

T +55 11 3940-6280

E lesposito1@kpmg.com.br



kpmg.com.br

